

青光眼

Glaucoma

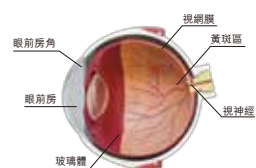


耶和華的眼目，看顧敬畏祂的人，和仰望祂慈愛的人。

詩篇 33:18

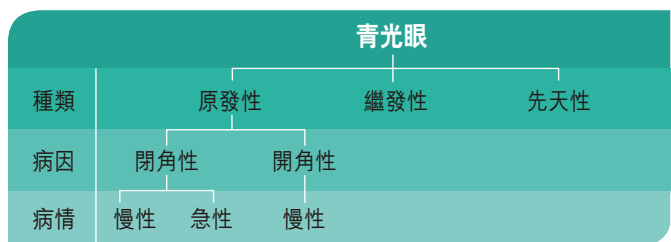
什麼是青光眼？

眼睛內的視網膜上有感光細胞，經視神經將信號傳送至大腦(圖一)。而青光眼是一種視神經病變(圖二)，逐步破壞視神經，影響感光信號傳遞至大腦，繼而影響視力及視野。



圖二：視神經頭外觀。綠色箭號所示為視神經位置，(左)青光眼病人視神經頭較為蒼白，(右)健康人士視神經頭較為紅潤。

青光眼的種類



閉角性青光眼

閉角性青光眼患者的前房角較窄(圖三)，令前房水不能正常排出眼睛，令眼壓升高，引起青光眼。

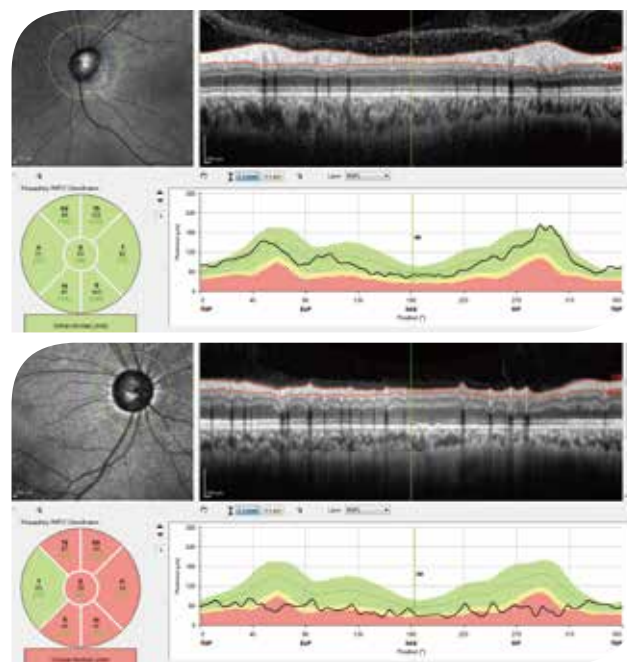


圖三：眼前房角掃描。綠色箭號所指示為前房角前房水排出的位置，(左)顯示前房角正常開啟，(右)顯示前房角閉塞。

開角性青光眼

開角性青光眼病人眼睛前房水分泌與排出失衡，導致眼壓上升，破壞視神經，令視神經線變薄(圖四)。

一般人眼壓介乎10至21mmHg，但部份病人眼壓在21mmHg以下，亦有機會患上青光眼，這稱之為正常眼壓性青光眼或低眼壓性青光眼。這種青光眼確實成因不明，可能與血管疾病有關。



圖四：視神經層掃描報告，黑線所示為病人的視神經層厚度；綠色範圍屬正常厚度，紅色區域為不正常範圍。(上)健康人士視神經層厚度，(下)青光眼病人視神經層厚度。

繼發性青光眼

這種青光眼是由於其他眼疾引致，例如：白內障、虹膜炎、腫瘤、受傷、手術後的併發症；或不當服用類固醇(激素)類藥物或眼藥水引起。

先天性青光眼

先天性青光眼是指嬰兒在出生時已患有青光眼，這是因遺傳或眼睛發育異常引起。

徵狀

青光眼的徵狀會受其種類及程度而有不同的病徵。

慢性青光眼	急性青光眼
早期 病徵並不明顯，部份病人視力輕微減退，一般需要靠檢查才能發現。	視力急劇下降或模糊
晚期 視野收窄(圖五)，經常撞著旁邊物件	眼睛劇痛
	頭痛
	作嘔
	眼紅
	眼角膜變得混濁



圖五：視野檢查顯示健康人士(左)、中期(中)及晚期(右)青光眼人士的檢查結果，初期周邊視野受損(中)，中期至晚期視野收窄至尚餘中央視野(右)。

怎樣治療青光眼？

現時，青光眼藥物或手術以減慢視神經受損為主要目的，並只能減慢病情惡化，並不能使受損的視覺神經細胞痊癒。

一般而言，醫生會先用眼科藥物來控制眼壓。當眼科藥物不能控制病情時，眼科醫生便須替患者進行激光治療手術(圖六)或於病人眼內做引流手術，以令眼前房水更易流通，令眼壓下降。



圖六：醫生利用激光為病人進行青光眼手術。

高危因素

- 40歲以上
- 深近視
- 有青光眼家族病史
- 患有糖尿病、高血壓、心臟病、偏頭痛
- 現在或曾接受類固醇藥物治療

青光眼檢查項目

- 視力檢查
- 前房角檢查
- 眼內壓檢查
- 視野檢查
- 眼底檢查及玻璃體檢查
- 視神經層及房角掃描(圖七)
- 視神經頭檢查



圖七：醫生利用光學斷層掃描儀器為病人進行視神經層掃描

如對以上資料有任何疑問，請向您的眼科醫生查詢。

服務時間 (敬請預約)

星期一至五 上午8時至下午6時半
 星期六 上午8時至下午4時半
 星期日及公眾假期休息

 香港浸信會醫院
 Hong Kong Baptist Hospital

眼科中心
 香港九龍窩打老道 222 號B座5樓
 電話：2339 8611
 傳真：2337 7589
 電郵：eyecentre@hkbh.org.hk
 網址：http://www.hkbh.org.hk

 10 years+ 創心服務
 caring organisation
 香港社會服務發展局